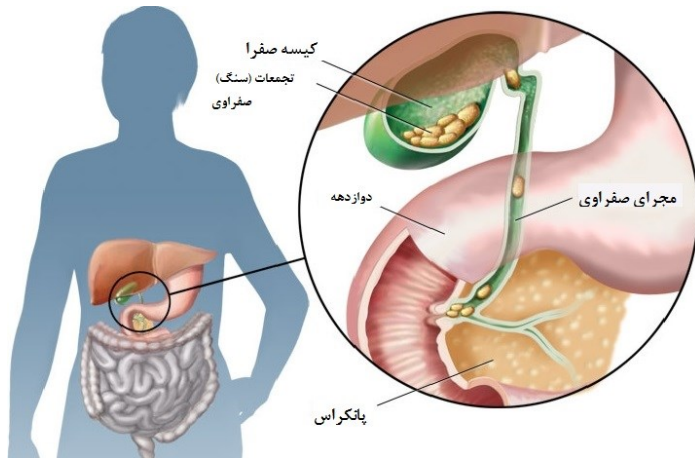


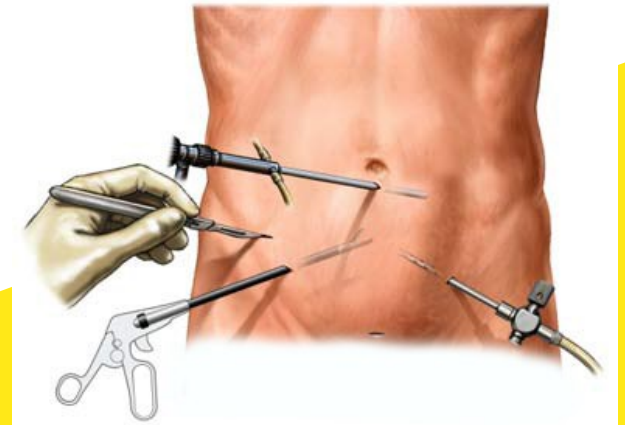
سنگ کیسه صفرا



برداشتن کیسه صفرا از طریق لاپاروسکوپی

با این روش معمولاً سنگ های مجاری صفراوی را نمی توان تخلیه کرد این روش به جهت برداشتن کیسه می باشد. که با ایجاد چند سوراخ کوچک روی سطح شکم برای مشخص کردن و برداشتن کیسه صفرا انجام می شود.

برای کم کردن خطر ابتلاء به سنگ صفراوی، رعایت نکات زیر الزامیست. از خوردن غذاهای چرب و حاوی کلسترول زیاد پرهیزید. وزن ایده آل داشته باشید. چاقی مضر است.



طراحی و چاپ: روابط عمومی بیمارستان آتیه
آدرس بیمارستان: تهران، شهرک غرب، تقاطع بلوار فرحزادی و شهید دادمان
تلفن داخلی بخش آندوسکوپی: ۸۲۷۲۳۳۲۸
تلفن بیمارستان: ۸۲۷۲۱
فاکس بیمارستان: ۸۸۰۸۶۰۹۵
سایت بیمارستان: www.atiehhospital.ir

تهیه کننده: واحد آندوسکوپی و واحد آموزش

تأیید کننده: رئیس بخش آندوسکوپی

تاریخ تدوین: ۹۳/۴/۱

تاریخ آخرین بازنگری: ۱۳۹۸/۱۰/۱

تاریخ بازنگری بعدی: ۱۳۹۹/۱۰/۱

ویرایش: ۰۲

کد: ATH-ED/ED- 14

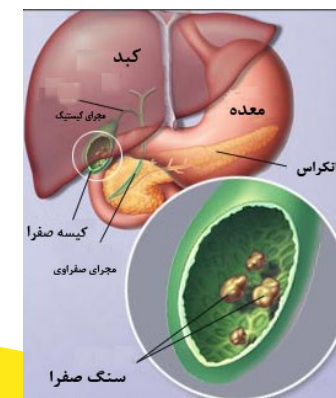
منبع: کتاب مرجع پرستاری برونر و سودارث و سایت اطلاعات پزشکی

تشکیل شدن سنگ های صفراوی

مایع صفرا که توسط کبد ساخته می شود در کیسه صفرا ذخیره می شود. مجاری صفراوی این مایع را به روده کوچک حمل می کند جایی که صفرا به هضم چربی ها کمک می کند. اگر مواد شیمیایی که صفرا را می سازند متعادل نباشند سنگ های صفراوی شکل می گیرند. اگر سنگ ها به طرف خارج کیسه صفرا حرکت کنند معمولاً باعث درد یا عفونت می شوند.

افرادی که در معرض سنگ های صفراوی قرار می گیرند: هرکسی می تواند سنگ صفراوی داشته باشد. اما در بعضی از افراد احتمال ابتلا بیشتر است که این افراد شامل:

- افراد چاق یا وزن بالا
- افرادی که سریع وزن خود را کم می کنند
- خانمهای حامله و خانمهای چندزا
- خانم هایی که از قرص های هورمونی یا قرص ضد حاملگی استروژن دار مصرف می کنند
- افرادی که از مواد چرب یا غذاهایی پرکالری استفاده می کنند یا کسانی که تری گلیسرید بالا دارند
- افراد مسن – افراد بی حرکت
- مبتلایان به بیماری های کبدی
- بیماران دیابتی
- مصرف بعضی آنتی بیوتیک ها مثل سفتریاکسون
- استعمال دخانیات



علائم بیماری

علامت سنگ های صفراوی از بی علامتی تا یک درد ناتوان کننده تغییر می کند، درد بالای شکم که معمولاً شدید و طولانی بوده، انتشار به پشت داشته و به مدت بیش از سی دقیقه طول می کشد و اغلب درد ممکن است همراه تب و لرز و تهوع و استفراغ باشد. اغلب برای تسکین آن از تزریق مسکن استفاده می کنند.

گاهی اوقات دردهای معده و اثنی عشر با درد ناشی از سنگ صفراوی اشتباه شده که معمولاً دردهای معده خفیف تر بوده و با غذا رابطه داشته و معمولاً به آنتی اسید پاسخ می دهد. گاهی اوقات هم سنگ صفراوی هیچ علامتی نداشته و به طور اتفاقی در سونوگرافی یافت می شود در این گونه موارد سنگ خطری برای بیمار نداشته و به درمان نیازی ندارد.

ارزیابی علائم

سنگ صفراوی ممکن است در رادیو گرافی با اشعه X که برای منظور دیگری انجام شده کشف شود. یا اینکه علائم شما پزشکتان را مشکوک به وجود سنگ صفراوی کند.

پزشک شما ممکن است این سوالات را از شما بپرسد:

- آیا علائم با خواب، گرسنگی و غذا خوردن ارتباط دارند؟
- آیا دچار خارش و یرقان به صورت گذرا شده اید؟
- انتشار درد شکم به کدام ناحیه بدن است؟
- آیا دارویی مصرف می کنید؟

سونوگرافی

سونوگرافی در بررسی و تشخیص سنگ های کیسه صفرا دقت بالایی دارد. ۸ ساعت قبل از سونوگرافی شکم بیمار ناشتا باشد. چون در این حالت صفرا در کیسه تجمع یافته و باعث اتساع آن می شود و شرایط برای دیدن سنگ و یا مواد دیگر راحت تر صورت می گیرد.

آندوسونوگرافی یا سونوگرافی از طریق اندوسکوپ (EUS)

با این روش می توان سنگ های خیلی کوچک صفراوی و وجود سنگ در مجاری صفراوی را مشخص کرد. اینکار در صورت نیاز قبل از عمل جراحی کیسه صفرا انجام می شود.

ERCP

در این روش با استفاده از آندوسکوپ های مخصوص بعد از تزریق ماده حاجب از مجاری صفراوی عکس برداری می شود، که این کار می تواند وجود سنگ یا انسداد در مجاری صفراوی را مشخص کند. با این روش می توان سنگ مجاری صفراوی را تخلیه کرد.

درمان سنگ های صفراوی

سنگ کیسه صفرا در صورتی درمان می شود که علامت داشته باشد، درمان شامل دارو و یا ERCP و اسفنکترتومی (بریدن اسفنکتر پاپی) و جراحی می باشد. درمان دارویی برای افرادی که نمی توانند جراحی شوند بیشتر فایده خواهد داشت.

ERCP و اسفنکترتومی برای تخلیه سنگ های مجاری صفراوی ممکن است به تنهایی انجام شده و یا بعد از آن عمل جراحی برای برداشتن کیسه صفرا انجام شود.