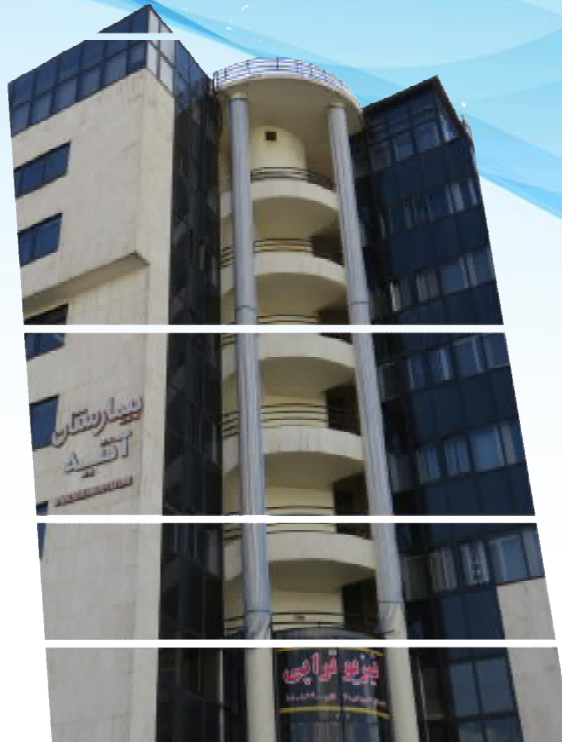


ایدز



به علاوه مصرف داروی ضد ویروس ایدز توسط مادر مبتلا در طی دوران بارداری و زایمان، خطر انتقال ویروس به نوزاد را کاهش می دهد. از این رو توصیه می شود افرادی که سابقه رفتارهای پر خطر دارند با انجام به موقع آزمایش HIV هرچه سریعتر از وضعیت ابتلای خود به HIV مطلع شوند تا بتوانند از خدمات درمانی و مراقبتی مناسب در مراکز مشاوره بیماری های رفتاری بهره مند شوند.

امکان انجام مشاوره و آزمایش محرمانه برای HIV و نیز دسترسی به داروهای ضد ویروس ایدز به صورت رایگان برای تمام بیماران نیازمند در مراکز مشاوره بیماری های رفتاری در سراسر کشور فراهم می باشد. اگر مشکوک به ابتلای خود یا همسرتان هستید و یا نیاز دارید در خصوص ایدز اطلاعات بیشتری کسب نمایید می توانید به نزدیکترین مرکز مشاوره بیماری های رفتاری محل سکونت خود مراجعه کنید.

در این مراکز کلیه خدمات شامل آموزش، مشاوره، آزمایش HIV و وسایل پیشگیری از انتقال بیماری به صورت رایگان و با حفظ رازداری ارائه می شود.

مراکز مشاوره بیماری های رفتاری تحت نظارت دانشگاه های علوم پزشکی در سراسر کشور فعالیت می نمایند.

مراکز مشاوره بیماری های رفتاری با نام **مراکز مشاوره ایدز** در سامانه 118 ثبت شده است. پس در سراسر کشور می توان از طریق تماس تلفنی با 118 آدرس و تلفن این مراکز را جویا شد.

در صورت عدم توجه به راه های انتقال و پیشگیری از بیماری، ایدز همه ما را تهدید می کند

تهیه کننده: سوپروایزر کنترل عفونت

تأیید کننده: مدیر گروه داخلی

تاریخ تدوین: 1396/5/15

تاریخ آخرین بازنگری: 1398/11/15

تاریخ بازنگری بعدی: 1399/11/15

کد: ATH-ED/ED- 127

ویرایش: 02

منبع: دستورالعملهای مرکز مدیریت بیماریهای واگیر

وزارت بهداشت

طراحی و چاپ: روابط عمومی بیمارستان آتیه

آدرس بیمارستان: تهران، شهرک غرب، تقاطع بلوار فرحزادی و شهید دامن

تلفن بیمارستان: 82721

فاکس بیمارستان: 88086095

سایت بیمارستان: www.atiehhospital.ir



ایدز چیست؟

مرحله نهایی بیماری است که توسط ویروسی به نام HIV (ویروس نقص ایمنی انسانی) ایجاد می شود. این ویروس به سلول های دفاعی بدن حمله نموده به تدریج قدرت دفاعی بدن را ضعیف می کند، به طوری که فرد به انواع عفونت ها و سرطان ها مبتلا می گردد از زمان ورود HIV به بدن تا شروع بیماری ایدز ممکن است بیش از 10 سال طول بکشد. در این مدت فرد ظاهری سالم داشته و می تواند به کار و فعالیت خود ادامه دهد ولی احتمال انتقال ویروس به دیگران وجود دارد.

تنها دانستن در مورد ایدز کافی نیست مهم اصلاح رفتارهای مخاطره آمیز است.

HIV چگونه به بدن وارد می شود؟

راه های انتقال HIV عبارتند از:

- استفاده مشترک از وسایل تزریق مانند سرنگ، سوزن های خالکوبی، تتو و یا وسایل تیز و برنده مانند تیغ
- انتقال از مادر مبتلا به جنین یا نوزاد طی حاملگی یا شیردهی
- دریافت خون و فرآورده های خونی آلوده
- تماس جنسی بدون استفاده از کاندوم با فرد مبتلا
- ویروس از پوست سالم عبور نمی کند و بنابراین ویروس از طریق دست دادن، بوسیدن معمولی، غذا، سرفه، عطسه، استخر و شنا منتقل نمی گردد.

آیا ایدز درمان دارد؟

متأسفانه در حال حاضر درمان قطعی که ویروس را از بین ببرد وجود ندارد. با استفاده از داروهای موجود می توان بروز عفونت های فرصت طلب را در این بیماران کاهش داده و باعث افزایش طول عمر افراد و بهبود کیفیت زندگی شد همچنین واکسنی نیز جهت پیشگیری از این بیماری در دسترس نمی باشد.

چگونه از خود در برابر HIV محافظت کنیم؟

ایدز خاص افراد یا گروه خاصی از جمعیت نیست و هر فردی در هر سنی، اگر از خود در برابر HIV محافظت نکند، می تواند به آن مبتلا شود.

راه های پیشگیری از ابتلای به آن عبارتند از:

- خویشتن داری در زمان تجرد
- وفاداری به همسر
- استفاده از کاندوم در تماس جنسی با افراد مبتلا و افراد در معرض خطر ابتلا
- پرهیز از مصرف مواد مخدر و یا محرک
- پرهیز از استفاده از وسایل تیز و برنده مشترک مثل وسایل تزریق، تیغ اصلاح، سوزن خالکوبی و تتو
- پیشگیری از ابتلای نوزاد به HIV با مصرف داروهای ضد ویروس در طی دوران بارداری به همراه سایر مراقبت های لازم برای مادران مبتلا

HIV چگونه تشخیص داده می شود؟

فرد مبتلا به HIV ممکن است برای مدت طولانی هیچ علامتی از بیماری نداشته باشد. به همین علت تنها راه تشخیص آن انجام آزمایش است.

چه زمانی بعد از رفتار خطرناک بایستی آزمایش HIV انجام داد؟

انجام آزمایش HIV به جز در موارد اهدای خون و اهدای عضو اجباری نیست و فرد باید با رضایت اقدام به آزمایش نماید.

توصیه می شود تا قبل و بعد از آزمایش فرد تحت مشاوره قرار گیرد مشاوره برای افزایش آگاهی، کمک به ایجاد رفتارهای جنسی سالم، آماده کردن فرد برای پذیرش نتیجه احتمالی آزمایش و انجام پیگیری های بعدی کمک کننده خواهد بود. نکته مهم دیگر اینکه از زمان ورود ویروس به بدن تا زمان تشخیص با آزمایش خون ممکن است چند هفته تا چند ماه طول بکشد که به این مدت دوره پنجره گفته می شود. در این زمان علیرغم منفی بودن آزمایش امکان انتقال ویروس وجود دارد.

با توجه به پیچیدگی های تفسیر نتیجه آزمایش، لازم است نتیجه آزمایش چه مثبت باشد و چه منفی همراه با مشاوره به فرد اعلام شود. مشاوره و آزمایش HIV در پیشگیری از ابتلاء و همچنین در مراقبت و درمان موثرتر، اهمیت دارد.

چه خدماتی در رابطه با HIV در کشور وجود دارد؟

با وجود آنکه در حال حاضر درمان قطعی که ویروس را از بین ببرد وجود ندارد، اما درمان های موجود می توانند بیماری را تحت کنترل در آورده و باعث بهتر شدن کیفیت زندگی افراد مبتلا شوند.

