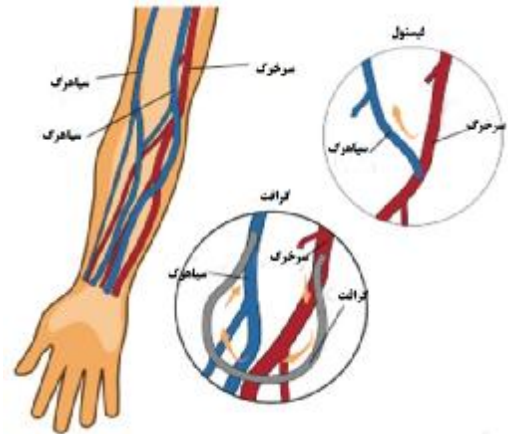


مراقبت از گرافت وریدی یا گورتکس در بیماران تحت دیالیز



- از انجام کارهای سنگین و بلند کردن اجسام سنگین بالای 2 کیلوگرم با دست دارای گرافت خودداری کنید.
- بعد از انجام دیالیز به مدت 8 ساعت از دوش گرفتن و برداشتن پانسمان محل گرافت خودداری نمایید.
- در صورت خونریزی از محل سوزن، مراقب باشید اطرافیان خود را آلوده نکنید. در صورت ریخته شدن خون بر روی دیوار یا کف اتاق وایتکس رقیق شده روی آن بریزید و پس از 10 تا 15 دقیقه محل آلودگی را با آب ساده شستشو دهید.
- فشار خون از عضوی که گرافت دارد گرفته نشود.
- نمونه‌گیری خون یا رگ‌گیری از عضو دارای گرافت ممنوع می‌باشد.
- بستن دستبند یا آستین تنگ و خوابیدن روی موضع و یا خم کردن به مدت طولانی ممنوعیت دارد.
- موضع مربوطه تمیز نگه داشته شود.
- قبل از هر دیالیز عضو مربوطه را با آب و صابون بشوید.
- در صورت بروز علائم تب و لرز، خونریزی، ترشح، قرمزی و تغییر رنگ در ناحیه گرافت به پزشک خود مراجعه کنید.
- با پرسنل در تغییر محل ناحیه تزریق سوزنها در هر جلسه دیالیز همکاری نمایید بدین ترتیب عمر گرافت خود را تضمین می‌نمائید.
- بعد از دیالیز از فشار مناسب در محل خروج سوزنها برای بند آمدن خون استفاده نمایید.
- هنگام استحمام تا زمان کشیدن بخیه‌ها از خیس نشدن محل جراحی اطمینان حاصل نمایید.
- برای کشیدن بخیه محل جراحی با پزشک مربوطه هماهنگ نمایید.
- از خوردن داروهای پایین آورنده فشار خون بدون مشورت پزشک خودداری نمایید چرا که در صورت پایین آمدن فشار خون احتمال ایجاد لخته در گرافت و از کار افتادن آن وجود دارد.
- پانسمان محل جراحی لازم است هر دو روز یکبار تا کشیدن بخیه‌ها تعویض گردد در صورت نشت خون یا عفونت به پزشک مراجعه کنید.

تهیه کننده: بخش دیالیز و واحد آموزش

تأیید کننده: رئیس گروه بخش دیالیز

تاریخ تدوین: 1393/4/1

تاریخ آخرین بازنگری: 1401/6/1

تاریخ بازنگری بعدی: 1405/6/1

ویرایش: 03

کد: ATH-ED/ED - 26

منبع: درمان بیماری مزمن کلیه - پرستار ودیالیز

♦ در انجام دیالیز خونی، خون شما از یک راه بدن خارج شده و از طریق دستگاه همودیالیز تصفیه شده و دوباره به بدنتان باز می‌گردد خون شما از چندین طریق به دستگاه دیالیز وارد می‌شود یکی از راههای ایجاد ارتباط خون برای انجام دیالیز بسته به شرایط و وضعیت عروق شما گرافت می‌باشد.

آیا می‌دانید گرافت شریانی - وریدی چیست؟

در گرافت از یک رگ مصنوعی برای اتصال سرخرگ و سیاهرگ استفاده می‌شود گرافت‌ها معمولاً چند هفته بعد از تعبیه با نظر پزشک قابل استفاده هستند.

آیا می‌دانید گرافت را بیشتر در چه محل‌هایی قرار می‌دهند؟

ساعه، بالای بازو و بالای ران

جهت پیشگیری از عوارض تعبیه گرافت (عفونت و لخته) چه

مراقبت‌هایی لازم است؟

- بعد از عمل جراحی عضوی را که گرافت انجام شده بالا نگه دارید.
- روزانه چندین نوبت محل گرافت خود را لمس و از کارایی آن اطمینان حاصل نمایید.
- روزانه عضو گرافت شده را با باز و بسته کردن دست حرکت دهید.
- محل سوزن را از لحاظ خونریزی کنترل کنید.
- علائم و نشانه‌های عفونت محل سوزن که قرمزی، تورم و درد است را کنترل کنید.

طراحی و چاپ: روابط عمومی بیمارستان آتیه

آدرس بیمارستان:

شهرک غرب، تقاطع بلوار فرحزادی و شهید دامن

تلفن بیمارستان: 82721

فاکس بیمارستان: 88086095

www.atiehospital.ir

