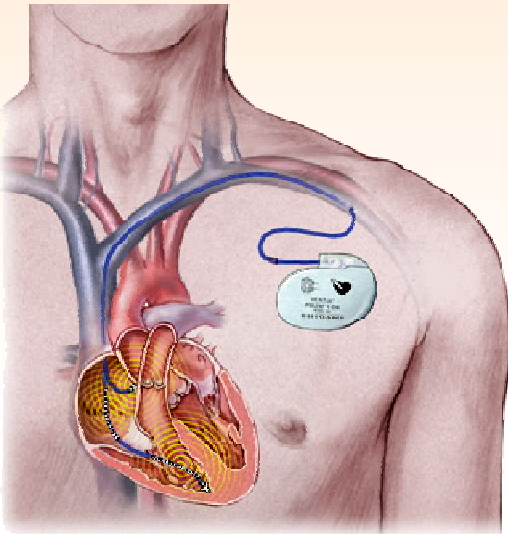




راهنمای آموزش بیماران

## آموزش بیماران دارای ضربان ساز دائمی

تهیه کننده: بخش آنژیوگرافی



### در صورتی که با حالات زیر روبرو شدید پزشک را مطلع کنید:

- ✓ کاهش ضربان قلب
- ✓ اشکال در تنفس
- ✓ سرگیجه
- ✓ درد سینه
- ✓ سکسکه مداوم
- ✓ تپش قلب
- ✓ ضعف، کسالت و خستگی
- ✓ تورم در پاها و مچ دست

### فعالیت:

❖ از حرکات شدید بازو و شانه و بلند کردن وزنه های سنگین تر از ۵-۲/۵ کیلوگرم در عرض ۶ هفته اول بعد از جایگذاری پیس میکر خودداری نمائید.

❖ از خوابیدن روی سینه و شکم خودداری کنید.

❖ از انجام فعالیت های که باعث صدمه و فشار به محل جایگذاری دستگاه پیس میکر می شود خودداری کنید مثل ( بازی فوتبال، تیراندازی با تفنگی که انتهای آن روی شانه قرار می گیرد، قایقرانی و...)

❖ فعالیت جنسی و رانندگی پس از شش هفته مجاز است.

### پیگیری و درمان:

❖ در ماه اول هفته ای یکبار و در ۶ ماه بعدی ماهی یکبار و سپس هر ۳ ماه یکبار لازم است به درمانگاه پیس میکر مراجعه نمائید تا وضعیت پیس میکر کنترل گردد.

❖ وقتی به زمان تخلیه باتری نزدیک می شوید هفته ای یکبار به درمانگاه پیس میکر مراجعه کنید.

❖ داروها را سر موقع و به مقدار تجویز شده مصرف کنید و از قطع ناگهانی و یا افزایش خودسرانه دارو خودداری نمایید.



[www.atiehhospital.ir](http://www.atiehhospital.ir)

طراحی و چاپ: روابط عمومی و انتشارات بیمارستان آتیه

آدرس: شهرک غرب، تقاطع بلوار فرحزادی و شهید دامن، بیمارستان آتیه

# آموزش بیماران دارای ضربان ساز دائمی

## بیمار گرامی:

با توجه به اینکه برای شما دستگاه ضربان ساز دائمی (پیس میکر) نصب شده است، لازم است مراقبت هایی را در این زمینه انجام دهید. رعایت نکات زیر به شما کمک خواهد کرد تا با خیالی آسوده به زندگی طبیعی خود ادامه دهید.

## مراقبت از زخم:

❖ زخم محل نصب دستگاه را روزانه از لحاظ علائم عفونت بررسی نموده، هر نوع علامت التهاب (قرمزی، حساسیت، ترشح، تب) را به پزشک اطلاع دهید.

❖ از دستکاری محل جایگذاری پیس میکر خودداری کنید زیرا می تواند باعث شکستگی یا جدا شدن پیس میکر از دستگاه گردد.

❖ از فشار آوردن به زخم و سفت بستن آن خودداری کنید زیرا به ژنراتور دستگاه فشار وارد می کند.

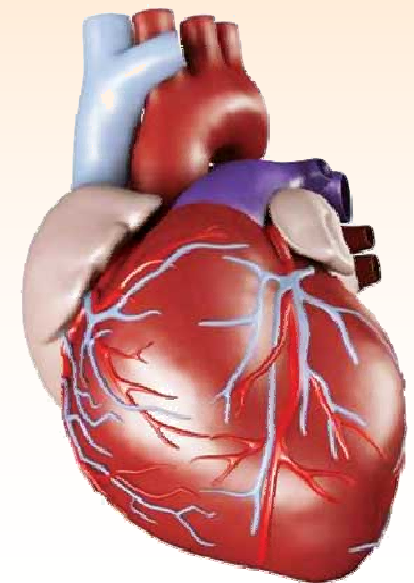
## مراقبت از دستگاه ضربان ساز:

❖ نبض خود را روزانه یکبار کنترل نمایید. در صورتی که نبض کمتر از سرعت قراردادی است به پزشک اطلاع دهید.  
❖ بهتر است کنترل نبض را بعد از ۵ دقیقه استراحت انجام دهید.

❖ از پوشیدن لباسهای تنگ که باعث فشار زیاد بر روی محل دستگاه می شود اجتناب کنید.

❖ از قرار گرفتن در محیط های دارای نیروی مغناطیسی یا تشعشع از جمله موارد ذیل خودداری نمایید:

- ✓ اطراف موتورهای بزرگ و روشن برقی
- ✓ اطراف سیم های فشار قوی برق
- ✓ مجاورت با چمن زن برقی
- ✓ اطراف آنتن های رادیویی
- ✓ مجاورت با دستگاه های جوشکاری
- ✓ اطراف آهن ربا های صنعتی بزرگ
- ✓ در محیط مراکز MRI



❖ از نزدیک نمودن آهن ربا به دستگاه ضربان ساز جداً خودداری کنید

❖ یک فاصله بی خطر (حدود ۱/۵ متری) را از دستگاه های خوراک پزی میکروویو حفظ نمایید

❖ هنگام استفاده از ریش تراش برقی، مسواک برقی و تلفن همراه، فاصله ۱۵ سانتی متری این دستگاه ها را از پیس میکر حفظ نمایید.

❖ فلز یاب فرودگاه ها می تواند به وسیله پیس میکر فعال شود (هرچند فلز یاب اثر منفی روی خود ضربان ساز ندارد) این مسئله را به فرودگاه اطلاع دهید.

❖ هنگام مسافرت با هواپیما از نشستن نزدیک آشپزخانه خودداری شود زیرا غذاهای پروازی به وسیله دستگاه های خوراک پزی میکروویو گرم نگه داشته می شوند.

❖ دزدگیر بعضی فروشگاه ها در عملکرد پیس میکر تاثیر می گذارند اگر ناگهان دچار علائم اختلال در کارکرد پیس میکر شدید، فوراً از آن منطقه دور شوید و مسئولین فروشگاه را در جریان بگذارید.

❖ همیشه کارت شناسایی مخصوص را همراه داشته باشید (در این کارت نام و مشخصات شما، نوع دستگاه، نام پزشک و شماره تلفن اضطراری ذکر شده است)

❖ قبل از انجام تست های تشخیصی مخصوصاً MRI با پزشک قلب خود مشورت کنید.

❖ در مواردی که برای انجام امور درمانی به پزشک یا دندانپزشک مراجعه می کنید حتماً آنها را مطلع سازید.